

Contribution des Produits Forestiers non Ligneux aux besoins socio-économiques et culturels des populations

1. Introduction

Les populations burkinabé à l'instar de celles des autres pays sahéliens vivent essentiellement de l'agriculture. Cependant, l'agriculture à elle seule n'arrive plus à subvenir aux besoins des populations durant toute l'année (Boffa, 1999). Pour ce faire, les populations des zones où les ressources forestières sont disponibles se rabattent sur les Produits Forestiers Non Ligneux (PFNL) pour leur alimentation pendant la période de soudure ou comme compléments alimentaires pendant toute l'année (Hama et al., 2019). Les PFNL contribuent de ce fait à la lutte contre l'insécurité alimentaire dans les différentes zones où ils existent (Chukwuone, 2009). La FAO en 1999 définit les PFNL comme étant : "Les produits forestiers non ligneux sont des biens d'origine biologique autres que le bois, dérivés des forêts, des autres terres boisées et des arbres hors forêt." Plusieurs auteurs ont reconnu l'importance des PFNL parmi les populations des pays tropicaux où, outre leur apport nutritionnel remarquable, ils constituent pour elles des sources de revenus importantes. Dans le contexte du Burkina Faso, l'exploitation des PFNL est généralement du ressort des femmes et des enfants (Ouédraogo et al. 2013). La capacité des ménages à gérer les ressources

forestières pour leur subsistance peut varier en fonction de leur statut socio-économique. Cette recherche a pour but de déterminer la contribution des PFNL à la subsistance/sécurité alimentaire et aux besoins socio-culturels des ménages dans la zone sud-soudanienne du Burkina Faso.

2. Méthodologie

L'enquête a concerné 04 villages que sont : Cassou, Kou, Dao et Vrassan. Cassou et Vrassan sont situés dans le département de Cassou. Dao est situé dans le département de Gao et Kou dans le département de Bakata. La province du Ziro se trouve en zone sud soudanienne du Burkina Faso (Fontes et Guinko, 1995). Les populations des 04 villages sont constituées principalement d'autochtones Nuni et d'allochtones Peulh et Mossi. La principale activité économique de la population de la région est l'agriculture. La production agricole dans la zone d'étude est caractérisée par une agriculture en grande partie de subsistance et dans une moindre mesure commerciale. Le paysage est caractérisé par la présence de bas-fonds et d'une zone occupée par la Forêt protégée de Cassou qui est située à l'Est du village. Cette zone sert de lieu de prélèvement du bois, des PFNL et de zone de pâturages des animaux. Les terres agricoles occupent le reste du village, signe d'une importante pression foncière.

Les données ont été collectées à l'aide d'un questionnaire d'entretien avec les ménages, un total de 200 ménages (soit 50 dans chacun des 04 villages) ont été enquêtés dans les quatre villages aux alentours de la

zone forestière de Cassou. A l'intérieur de chaque ménage, les épouses femmes ont été enquêtées. Les données collectées ont été saisies à l'aide du logiciel Excel et analysées avec SPSS.

3. Résultats

3.1. Les espèces utilisées par les ménages et formes d'utilisation

Les espèces les plus utilisées et citées sont : *Vitellaria paradoxa* (25%) suivie de *Parkia biglobosa* (24%), *Adansonia digitata* (20%) et de *Bombax costatum* et *Tamarindus indica* qui totalisent chacune environ 14% de répondants (figure 1).

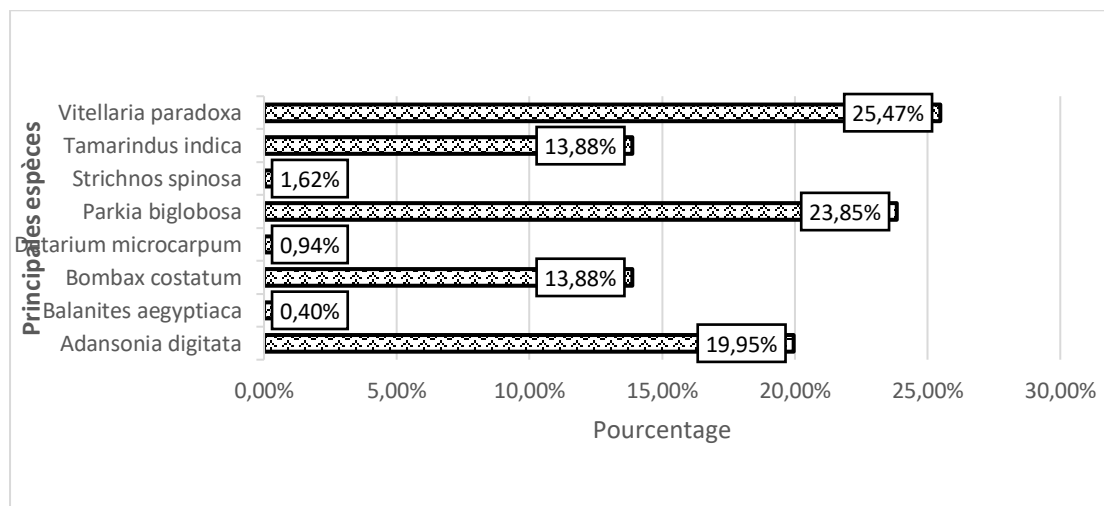


Figure 1 : Les espèces utilisées par les ménages

Les espèces les plus utilisées et citées par les femmes sont *Vitellaria paradoxa*, *Parkia biglobosa* et *Adansonia digitata*. Ces espèces ont été identifiées comme étant les plus utilisées par les ménages cités par Kouakou et al. 2020.

Les PFNL étaient principalement utilisés pour l'alimentation humaine (98%), suivie de la vente (97%) comme deuxième usage et à des fins

médicales comme troisième (84%) et quatrième (40%) choix pour les répondants (Figure 2).

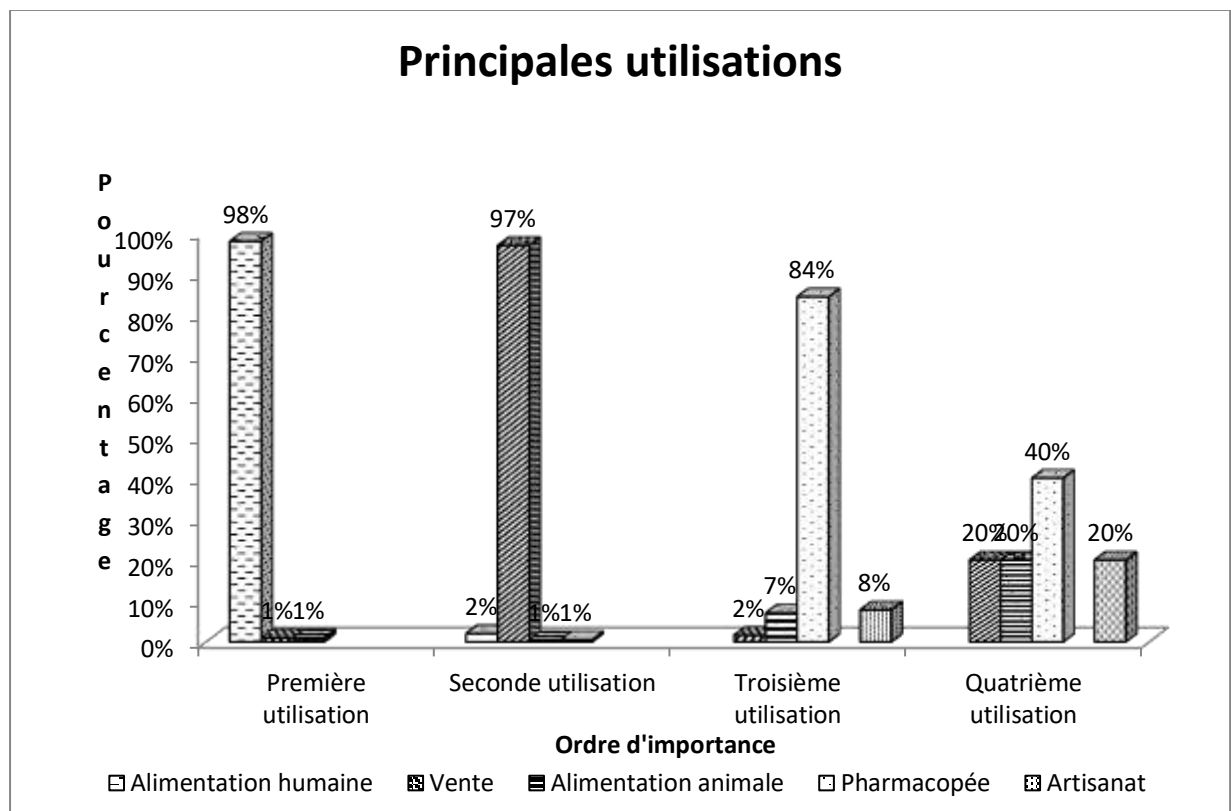


Figure 2: Les principales utilisations des PFNL par ordre d'importance

Les PFNL étaient principalement utilisés pour l'alimentation humaine. En outre, les femmes vendent également les produits forestiers pour varier leur régime alimentaire en fonction des revenus qu'elles tirent de la vente. Elles se soignent également avec des produits forestiers pour maintenir leur santé afin de mieux exercer l'activité d'exploitation des PFNL. L'artisanat n'est pas un besoin pressant ou de cours terme pour les femmes.

Les femmes Nuni et Mossi transforment les grains de *Parkia biglobosa* (nééré) sous forme d'arôme (soubala en Dioula ou Bambara) pour les sauces. Les amandes de *Vitellaria paradoxa* (karité) sont transformées

en beurre de karité, lequel beurre rentre dans la préparation des mets traditionnels. La pulpe du karité est consommée par les hommes surtout les enfants et les animaux. La contribution de la pulpe de karité est surtout appréciable chez les enfants en période de soudure. Les feuilles de *Adansonia digitata* (baobab) entrent dans la préparation des sauces. La pulpe de *Adansonia digitata* entre dans la préparation de jus. Bergeret, 1986 avait cité le *Parkia biglobosa* (gousse de néré) et l'*Adansonia digitata* comme faisant partie des espèces dont les fruits sont appréciés par les enfants. Thiombiano et al., 2012 ont souligné que la poudre de *Parkia biglobosa* (néré) et les fruits de *Vitellaria paradoxa* sont utilisées en période de soudure par les populations.

Les PFNL occupent une bonne position comme deuxième, troisième et quatrième source de revenus. Ils occupent également une bonne position au niveau de la première source de revenu car les femmes sont d'abord des femmes agricoles où elles travaillent dans les champs familiaux et sur leurs propres parcelles de terre. Ces résultats corroborent avec ceux de Priso et al. pour qui les produits forestiers non ligneux sont des produits clés de subsistance pour les ménages et assurent des revenus aux populations (Priso et al, 2011).

3.2. Contribution des PFNL aux revenus des ménages

Après l'agriculture, les PFNL ont été cités comme étant la deuxième (54,4%), troisième (65,20) et quatrième (35,3%) sources de revenu. La plupart des produits vendus par les femmes sont des produits et sous-produits des arbres que sont essentiellement le soumbala (graines

fermentées *Parkia biglobosa* appelé néré, le beurre de karité issu des amandes de *Vitellaria Paradoxa*, et dans une moindre mesure les feuilles, la poudre de baobab issue des feuilles ou encore la pulpe du fruit de *Adansonia digitata* appelé baobab (figure 3)

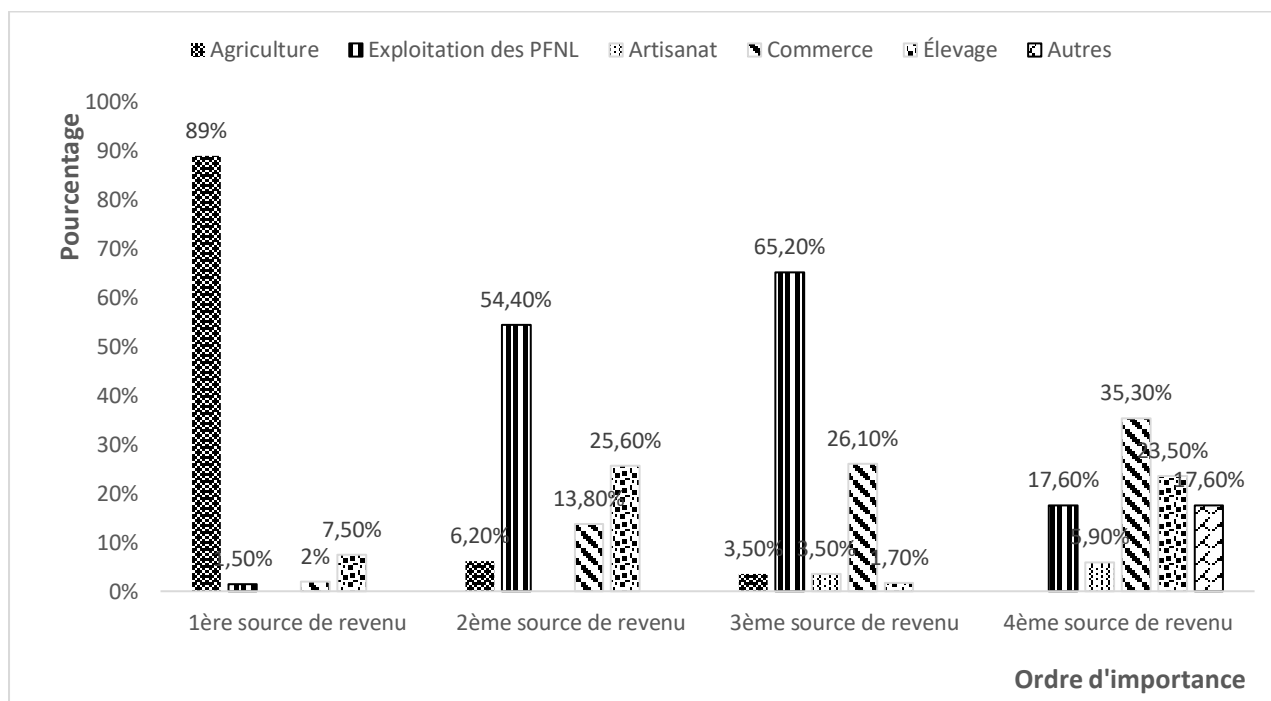


Figure 3 : Source de revenu par ordre d'importance

La plupart des répondants disent ne vendre les PFNL qu'après satisfaction des besoins familiaux (96%). Les produits forestiers non ligneux sont des produits clés de subsistance pour les ménages et assurent des revenus aux populations (Priso et al, 2011). DOUMA 2016, avait également cité ces trois (03) espèces comme faisant partie des PFNL les plus vendus au Niger. Les revenus réalisés par les ménages à travers la vente des produits forestiers non ligneux varient de 5000 Fcfa à 730 000 Fcfa (figure 4). Le revenu moyen est 161 184 Fcfa

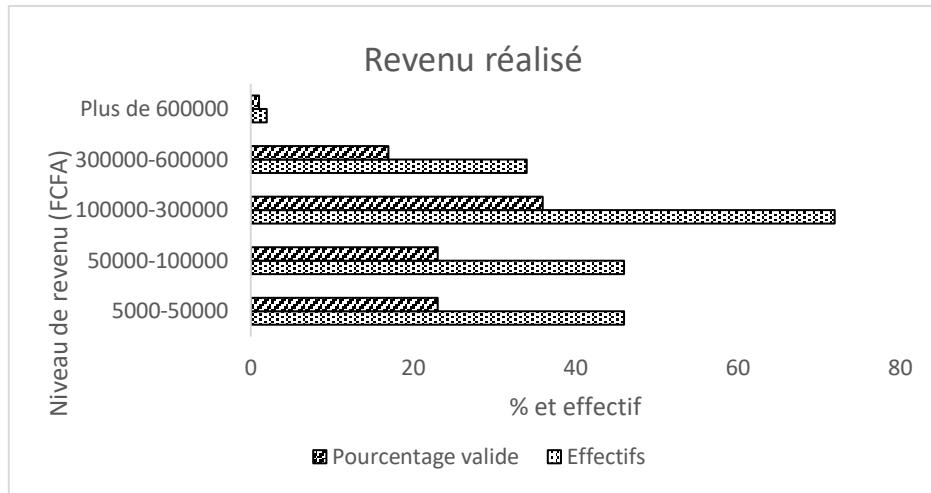


Figure 4 : revenus réalisés à travers la vente des PFNL

3.3. Fonctions medico-magiques et socio-culturelles des espèces

Vitellaria paradoxa, *Parkia biglobosa* ; *Adansonia digitata*. *Bombax costatum*, *Tamarindus indica* ; *Strichnos spinosa* ; *Balanites aegyptiaca* et *Detarium microcarpa* jouent également des fonctions medico-magiques, et culturelles qu'il sera important d'examiner ici.

Tableau 1 : Fonctions socio-culturelles des espèces cités

ESPECES	INDICATIONS	PARTIES CONCERNEES (feuille, branche, brindille, racine, écorce, etc.)	GROUPES ETHNIQUES
1. <i>Vitellaria paradoxa</i>	Permet de faire le diagnostic de la maladie des os (sebgo en moore)	Lavage des mains de la pers)onne malade avec l'eau de la décoction de feuilles pillées. Lorsque l'eau devient gluante pendant le lavage des mains cela confirme la maladie des os	Mossi
	Fabrication de médicament	Brindilles, feuillage et amandes	Nuni et mossi

ESPECES	INDICATIONS	PARTIES CONCERNEES (feuille, branche, brindille, racine, écorce, etc.)	GROUPES ETHNIQUES
	Toilette mortuaire	Beurre de karité	Nuni
	Traitement de certaines maladies de la volaille	Ecorces	Nuni
	Facilite la sécrétion du lait maternel après accouchement	Ecorces	Mossi
	Annonce d'un décès	Feuillage	Mossi
	Ciment pour l'entretien des murs et terrasses	Résidus de fabrication du beurre de karité	
<i>2. Parkia biglobosa</i>	Diagnostic d'une morsure de serpent	Graines de néré (soubala)	Nuni et mossi
	Préparation de la tombe avant l'enterrement	Coque de la graine	Nuni
	Fabrication de tam- tam utilisé lors des cérémonies	Tige	Mossi
	Fabrication de médicament	Tige, feuillage, racine, coque de la graine	Nuni et mossi

ESPECES	INDICATIONS	PARTIES CONCERNEES (feuille, branche, brindille, racine, écorce, etc.)	GROUPES ETHNIQUES
<i>3. Adansonia digitata</i>	Fabrication de médicament	Feuille, écorce, fleur, coque du fruit	Mossi et Nuni
	Fabrication de masque et de fouet pour le masque	Ecorce	Mossi
	Fabrication de cordes	Ecorce	Nuni, Peulh et mossi
<i>4. Bombax costatum</i>	Fabrication de médicament	Tige, feuille, sève, racine	Nuni et mos
	Anti-poison	Racine	nouni
	Contre le mauvais sort	Fruit sec	nouni
	Utilisé dans la fermentation du soubala	Feuille	nouni
<i>5. Tamarindus indica</i>	Fabrication de médicament	Feuille, racine, écorce	Mossi et nouni
	Support de fétiche	Branche	nouni
	Eloigner le mauvais sort	Ecorce, racines	mossi

ESPECES	INDICATIONS	PARTIES CONCERNEES (feuille, branche, brindille, racine, écorce, etc.)	GROUPES ETHNIQUES
	Domaine de charlantisme	Ecorce, fruit, racine	mossi
6. <i>Strichnos spinosa</i> *	Fabrication de médicament	Racine, feuille, écorce	
	Demande de pluie	Racine	
7. <i>Balanites aegyptiaca</i>	Fabrication de savon	Fruit	
	Préparation de semences avant semis	Ecorce	Nouni
	Lutte contre la pique de scorpion	Ecorce et fruit	mossi
	Conjurer le mauvais sort	Racine	mossi
	Fabrication de médicaments	Racine et écorce	Nuni et mossi
	Fabrication d'encre (écriture arabe pour écrire l'arabe)	Brindille	mossi

ESPECES	INDICATIONS	PARTIES CONCERNEES (feuille, branche, brindille, racine, écorce, etc.)	GROUPES ETHNIQUES
8. Detarium microcarpum	Fabrication de médicaments	Fruit, feuille, racine, écorce	Nuni et mossi
	Préparation de funérailles	Tige	nuni

*Encore « orange des singe » ou Katrpwanga en mooré

4. Conclusion

Les Produits forestiers ligneux recensés dans les sites de recherche sont destinés à la consommation familiale et le surplus est vendu une fois les besoins de consommation satisfaits. La vente de ces produits procure des revenus substantiels aux femmes et à leurs familles. Les PFNL constituent un moyen efficace de lutte contre la pauvreté et sont susceptibles de contribuer à la sécurité alimentaire car la plupart des espèces recensées sont surtout autoconsommées et vendues une fois les besoins de consommation satisfaits. Par ailleurs, les PFNL cités ont des fonctions magico-magiques et socio-culturelles, toute chose qui milite en faveur d'une stratégie effective de conservation et de sauvegarde de la biodiversité des formations forestières.

Auteur : COULIBALY/LINGANI Pascaline

Affiliations des auteurs : *CNRST/INERA/Laboratoire de l'Environnement et des Ecosystèmes Forestiers, Agroforestiers et Aquatiques/Ouagadougou/Burkina Faso*

Auteur correspondant : COULIBALY-LINGANI Pascaline, *Email :*
linganipasco@gmail

Numéro d'identification unique :

Date de parution :

4. Pour en savoir plus

Pascaline Coulibaly-Lingani, Paulin Bazié et Aïcha Tapsoba. 2020. Contribution des Produits Forestiers Non Ligneux à la sécurité alimentaire des ménages dans la zone sud-soudanienne du Burkina Faso. CAHIERS DU CERLESHS NUMERO 66, ISSN 0796-5966. p. : 535-54.

Pascaline Coulibaly-Lingani 2021. Contribution des Produits Forestiers non Ligneux aux besoins socio-économiques et culturels des populations dans La zone sud-soudanienne du Burkina Faso. Communication au Symposium intitulé : Première Edition des 72 heures de l'Université de Fada N'Gourma. 15-17 décembre 2021, Fada N'Gourma / Burkina Faso

Bergeret Anne. Nourriture de cueillette en pays sahélien. In: Journal d'agriculture traditionnelle et de botanique appliquée, 33^e année, 1986. pp. 91-130; doi : <https://doi.org/10.3406/jatba.1986.3948>
https://www.persee.fr/doc/jatba_0183-5173_1986_num_33_1_3948

Boffa J.M., 1999. Agroforestry parklands in sub-Saharan Africa. FAO Conservation Guide 34. Rome, Italy. 230 p.

Chukwuone N A; 2009. Socioeconomic determinants of cultivation of non-wood forest products in southern Nigeria. *Biodivers Conserv*, 18:339–353

DOUMA S., 2016. Etude ethnobotanique et écologique des plantes ligneuses alimentaires de soudure des systèmes agroforestiers du sud-ouest du Niger : diversité, importance, structure et niveau de menace.

Mémoire de thèse. Ecole Doctorale Sciences de la Vie et de la Terre pour l'obtention du Doctorat Unique de l'Université Abdou Moumouni. 93 p

FAO; 1999. More than wood. Forestry topics report no. 4. FAO, Rome

Hama O, Tini I et Barracé M ; 2019. Diversité et importance des produits forestiers non ligneux d'origine végétale dans la commune rurale de Tamou, au Sud-Ouest du Niger, Afrique de l'Ouest. *Rev. Ivoir. Sci. Technol.*, 34 : 191-215.

Ouédraogo M., Ouédraogo D., Thiombiano T., Hien M. et Lykke A.M., 2013. Dépendance économique aux produits forestiers non ligneux : cas des ménages riverains des forêts de Boulon et de Koflandé, au Sud-Ouest du Burkina Faso. *Journal of Agriculture and Environment for International Development - JAEID* 2013, 107 (1): 45 - 72

Priso Richard Jules, Nnanga Jeanne Flore, Etame Jacques, Din Ndongo, Amougou Akoa. 2011. Les produits forestiers non ligneux d'origine végétale : valeur et importance dans quelques marchés de la région du Littoral - Cameroun. *Journal of Applied Biosciences* 40: 2715 - 2726 ISSN 1997–5902.

Thiombiano DNE, Lamien N, Dibong DS, Boussim IJ, Belem B, 2012. Le rôle des espèces ligneuses dans la gestion de la soudure alimentaire au Burkina Faso. *Secheresse* 23 : 86-93. doi : 10.1684/sec.2012.0341